

Dokumentacja złożona do konkursu na kuratorski projekt wystawy w
Pawilonie Polskim na 57 Międzynarodowej Wystawie Sztuki w
Wenecji 2017.

Tytuł: AMAZED

Kurator: Earl Miller

KONCEPCJA WYSTAWY W PAWILONIE POLSKIM

NA 57 MIĘDZYNARODOWEJ WYSTAWIE SZTUKI W WENECJI W 2017 ROKU

AMAZED to prowokacyjny, przekraczający granice dyscyplin projekt, który swoim zasięgiem obejmuje szereg strategii artystycznych i metod pracy z materiałem. Agresywna płynność i natrętna materialność wydają się być dominującą cechą tego projektu, który w rytmie zanikania i powrotu rozprzestrzenia się z upływem czasu (nawet, jeżeli ten ruch jest wyłącznie kwestią złudzenia), będąc wizualną refleksją nad sprzecznościami i dominacją prezentyzmu w XXI wieku.

Pozwalając się uwieść ulotności tej wizji, uczestnik wyrusza w podróż ku Odmienności, gdzie Tożsamość zostaje tymczasowo porzucona. Temat wystawy AMAZED wynika ze stanu zdumienia niepowtarzalnością materii świata, jej bogactwem, ciągłym ruchem i niesłabnącą siłą odnowy.

Jest to projekt silnie związany z obecną globalną rzeczywistością. Zatem perypatetyczne z natury wyjście poza metodologiczne ograniczenia pracowni-laboratorium, stało się metodą "kolekcjonowania i fabrykacji" fragmentów przedmiotów, ich klasyfikacji, wymyślenia i zapominania o nich gdzieś w drodze po świecie, w czasie rozmaitych projektów badawczych na różnych szerokościach geograficznych. Nasuwa się obraz artystów podążających śladem wielkiej Maszyny Zniszczenia, podnoszących z ziemi okaleczone fragmenty, by potem próbować z ich pomocą odnaleźć zagubioną całość. Ten obsesyjny wysiłek zdaje się być częścią DNA artystów, urodzonych i wychowanych w kraju, który wielokrotnie musiał wymyślać się od nowa, budując całość ze szczątków tego, co kiedyś było.

Niektóre z uporczywie powracających tematów w tej praktyce artystycznej, które stanowią potężne tło tego projektu to uwikłanie w rozgrywki władzy i bezprawia, współczesne hiperkompleksowości, bezdomność w świecie, bezdomność natury, fabrykacją dylematów, sentymentalizmów, konfabulacji. Tematy te wypływają z empatii dla niepotrzebnych, odrzuconych, zmarginalizowanych.

SCENARIUSZ WYSTAWY W PAWILONIE POLSKIM

NA 57 MIĘDZYNARODOWEJ WYSTAWIE SZTUKI W WENECJI W 2017 ROKU

Projekt stwarza frapującą przestrzeń, która otacza widza. Wypełniając większość pawilonu, pokrywając podłogę tak szczelnie, że zostaje jej niewiele na swobodne poruszanie się, ta ekspansywna, 'wędrująca' aranżacja obiektów równocześnie doskonale współpracuje z dynamiką przestrzenną wnętrza. Instalacja ze znalezionych, 'poprzerabianych' i gotowych przedmiotów (*readymade*), gromadzonych przez artystów w różnych krajach w ciągu ostatnich dziesięciu lat, ma w sobie lekkość i jest tak delikatnie wyważona, że łatwo ją zakłócić. Ujawnia ona nietrwałość zamierzeń wielkich narracji cywilizacyjnych. Autorzy uczynili z braku stabilności swój *modus operandi*, i ta jakość jest widoczna we wszystkich elementach projektu: w głównej instalacji składającej się z tektury, magazynów, puszek, styropianu, kawałków drewna, blachy, drutu, gruzu, rysunków na papierze i innych materiałach, i monumentalnych rysunków wykonanych czarną taśmą klejącą na ścianach pawilonu.

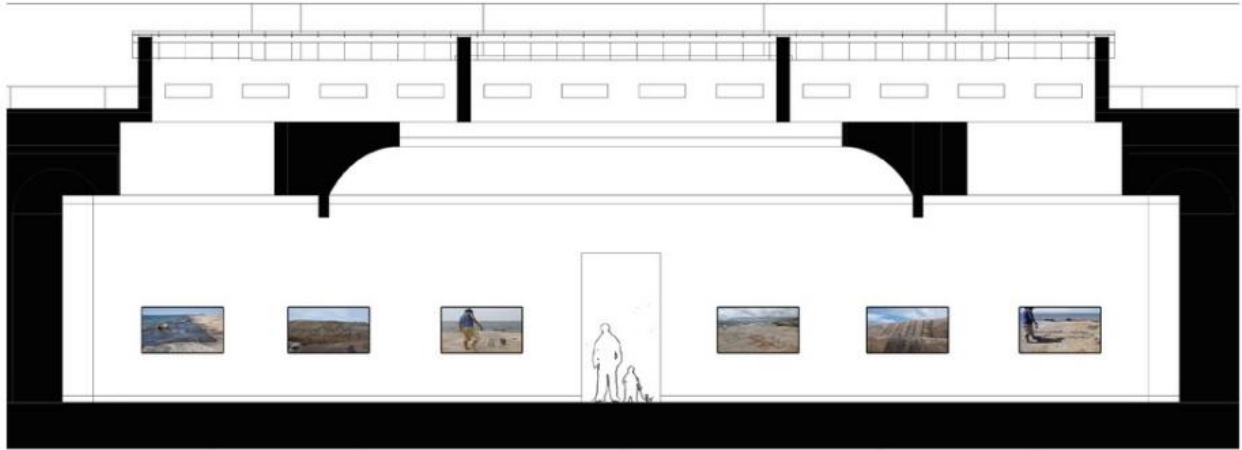
Czarna taśma coraz częściej staje się dla artystów materiałem wyboru: jest narzędziem w ich obecnym kierunku poszukiwań ciężącym ku improwizacji i działaniom performatywnym. Prace same w sobie są tymczasowe, ubogie i ulotne, a czarna taśma radykalnie przekształca i animuje płaszczyznę ścian, wyzwalając trójwymiarowość.

Włączona do aranżacji przestrzennej grupa sześciu filmów video z serii *Water Drawings*, uzupełnia efemeryczność form z czarnej taśmy i instalację przestrzenną, nadając projektowi AMAZED całość. Na długiej ścianie po obu stronach wejścia do pawilonu, sześć monitorów TV symultanicznie emituje filmy video – zapis obecnie realizowanego performance/sztuki ziemi, który wyłonił się z wcześniejszych działań związanych z koncepcją trans-obiektu: przedmiotów, które zostały zniszczone, sproszkowane, zwiórowane itp. *Water Drawings* to przykład sytuacji, w której konwencjonalny przedmiot już nie istnieje, istnieje tylko jego aspekt performatywny – cień przedmiotu i idei przedmiotu, wykonany wodą na powierzchni rozgrzanej słońcem skały, stwarzający swoisty "teatr bez widza". Ich tymczasowość przywołuje daremność zdobywania zglobalizowanej świadomości poprzez syzyfowy wysiłek nieustającej pogoni za nieuchwytną i stale wymykającą się rzeczywistością. Jedyne ślady pozostałe po pracy pędzla, to przelotna kreska szybko wysychających konturów, i ich dokumentacja filmowa.

Efemeryczność w tym projekcie jest strategią artystyczną bardziej niż tylko metodą. Jest też czułym instrumentem służącym do formułowania fundamentalnych pytań. Same diagnozy co do kondycji świata, jak go rozumieć i jak w nim zamieszkać to nie wszystko. Nie doraźne prognozy pogody, lecz udział w przemianie świata wydaje się być celem, do którego dążą artyści.

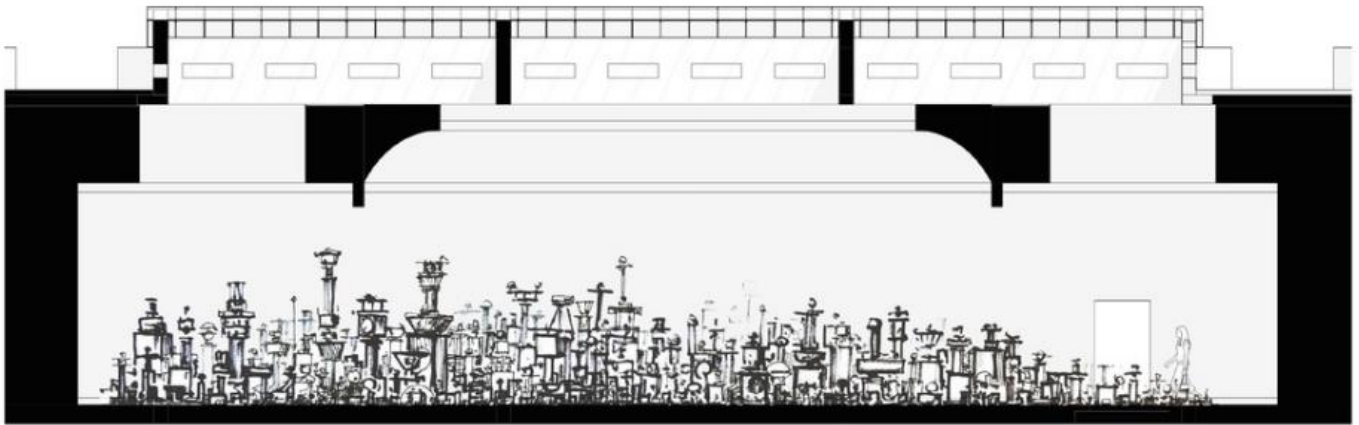


View to North East

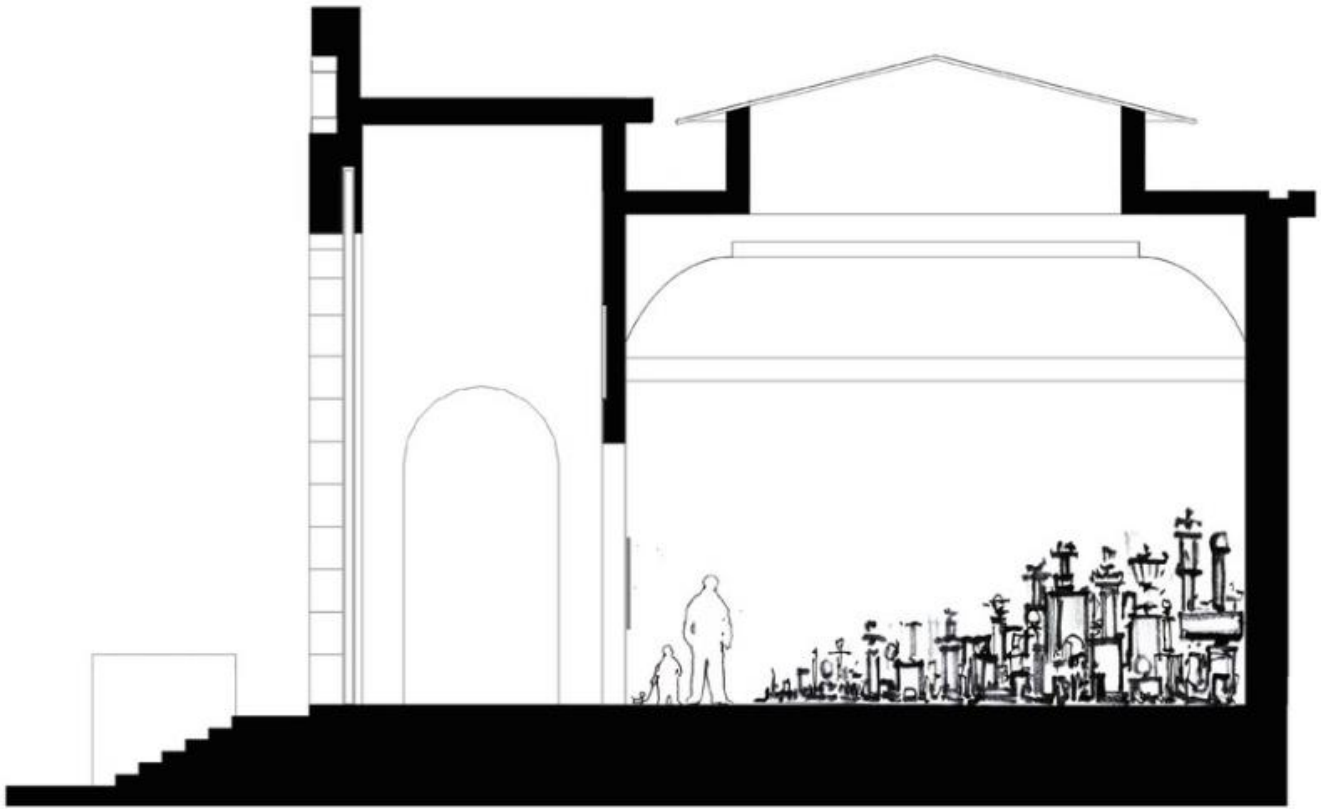


Section Elevation at Entrance





Cross Section at Back Wall



Cross Section at Entrance